

Chiffres clés 2008



Industries Françaises de l'Ameublement

TABLEAU DE BORD

Les Industries Françaises de l'Ameublement représentent :

Avec le siège et l'équipement automobile, avion, train, etc.

Total entreprises de production d'ameublement	dont entreprises de plus de 20 salariés
NC entreprises de production d'ameublement	614 entreprises
91 701 salariés	69 002 salariés
12,3 milliards € HT de CA de production de mobilier	10,2 milliards € HT

Hors siège et équipement automobile, avion, train, etc.

Total entreprises de production d'ameublement	dont entreprises de plus de 20 salariés
NC entreprises de production d'ameublement	581 entreprises
74 954 salariés	54 986 salariés
8,80 milliards € HT de CA de production de mobilier	6,7 milliards € HT

Suite à un changement de méthodologie au SESSI, le nombre d'entreprises de moins de 20 salariés n'est pas comparable avec celui de l'année précédente.

Pas de données entreprises de moins de 20 salariés plus récentes que 2003.

Le Sessi ne communique plus de nombre total d'entreprises de production d'ameublement depuis 2005.

Source IPEA-SESSI 2006 - Enquête annuelle d'entreprise, données secteur.

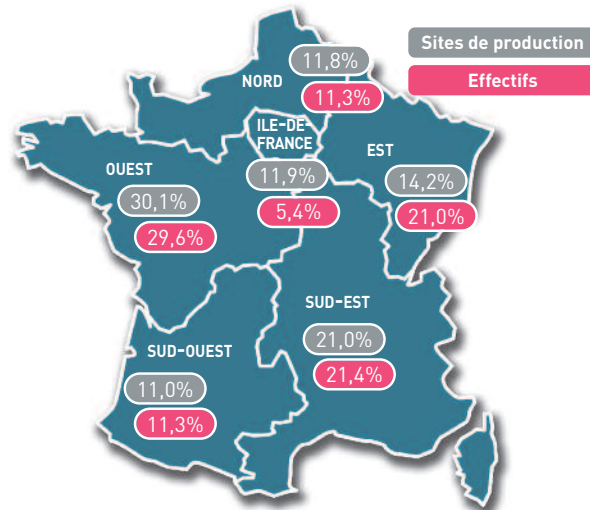
STRUCTURE DE L'INDUSTRIE

Répartition des entreprises et des effectifs par taille

taille d'entreprises	entreprises	effectifs*
20 à 49 salariés	58,2 %	21,3 %
50 à 99 salariés	22,4 %	16,9 %
100 à 249 salariés	13,6 %	22,1 %
250 à 499 salariés	2,9 %	11,2 %
500 salariés ou plus	2,9 %	28,6 %

* Moyenne annuelle - en % du total
Source IPEA-SESSI 2006 - entreprises du secteur de plus de 20 salariés - hors sièges automobiles

Répartition géographique des sites de production et des effectifs

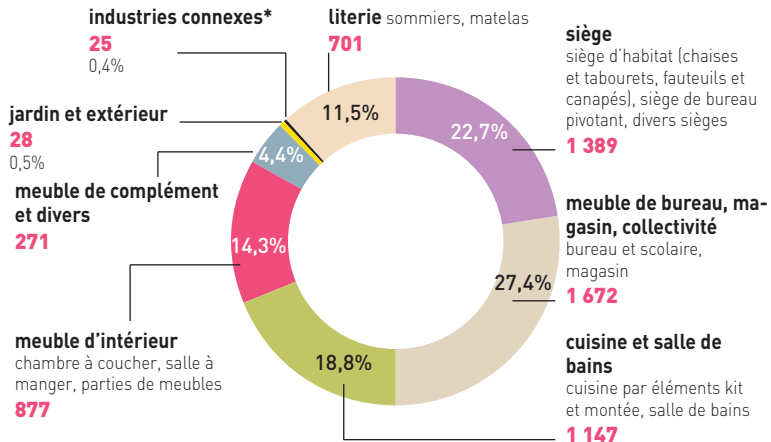


En % du total
Entreprises du secteur de plus de 20 salariés - hors sièges automobiles
Source IPEA-SESSI 2006

PRODUCTION

Production française de mobilier en 2006

6,1 milliards € HT soit - 0,0% (2006/2005)



CA en millions € HT - valeur

(1) Les industries connexes regroupent le laquage, la dorure, la peinture de meubles, la tapisserie, le rembourrage et la capitonnage, ainsi que les meubles rénovés et restaurés.

Source IPEA-SESSI 2006 - facturation des entreprises de la branche de plus de 20 salariés.

Evolution de la production de mobilier domestique sur les 10 premiers mois 2007

+ 4,6%*

évolution en valeur - données provisoires



* Evolution de la production de l'ensemble du mobilier (domestique et professionnel) sur les 10 premiers mois 2007 : +4,6% - source CODIFA

Les indicateurs mensuels ne suivent pas la totalité des secteurs de l'industrie du meuble.

Il s'agit de résultats provisoires réalisés à partir d'un échantillon de fabricants.

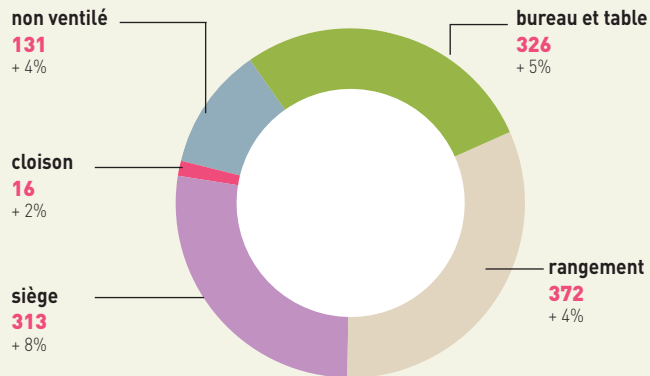
Source IPEA-SESSI 2006 - facturation des entreprises de la branche de plus de 20 salariés

NB : La méthode de recueil des données au Sessi a été modifiée cette année, et nous ne disposons plus des données "habitat" et "meubles de bureau professionnels en métal".

PRODUCTION - DISTRIBUTION MOBILIER DE BUREAU

Marché intérieur français du mobilier de bureau en 2006

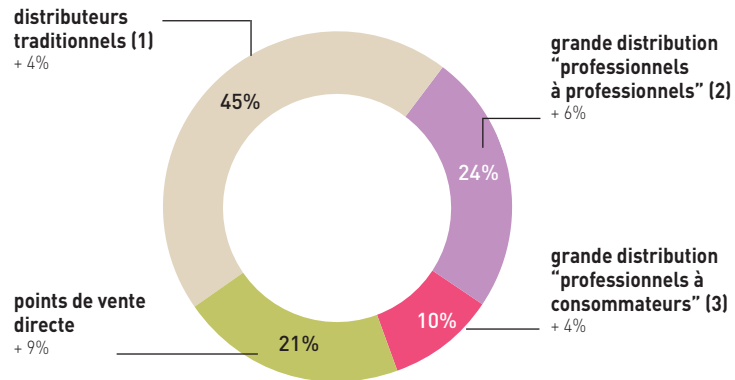
1 158 millions € HT soit + 5% (2006/2005)



valeurs en millions € HT
Évolution en valeur 2006 /2005

Source DAFSA, production - exportations + importations ; hors marges distributeurs
Données non comparables avec l'année dernière en raison de la modification du champ de l'étude

Mobilier de bureau : structure des ventes par circuits de distribution en 2006



Part de marché valeur 2006

Évolution en valeur 2006/2005 - Évolution à champ constant

(1) Distributeurs spécialistes et généralistes

(2) Vépécistes, cataloguistes, fournisseuristes, cash & carry.

(3) Vépécistes, magasins Jeune Habitat, Spécialistes ameublement

Source DAFSA/IPEA

DISTRIBUTION

Mobilier domestique : structure de la distribution en 2007

Equipped du foyer		25,6 %
Jeune habitat		18,3 %
Ameublement milieu de gamme ⁽¹⁾		14,4 %
Ameublement haut de gamme		4,4 %
Spécialistes cuisine		10,0 %
Spécialistes salon		2,4 %
Artisans		4,7 %
Autres magasins spécialisés ⁽²⁾		5,1 %
Total circuits spécialisés		84,9 %
Vente à distance		5,6 %
Grandes surfaces de bricolage		3,9 %
Hypermarchés		1,6 %
Grands Magasins		0,7 %
Autres circuits non spécialisés ⁽³⁾		3,3 %
Total circuits non spécialisés		15,1 %
TOTAL		100 %

(1) Spécialistes ameublement + petits généralistes

(2) Spécialistes literie, meubles anglais, placards, etc.

(3) Quincailleries, solderies, boutiques de décoration, magasins corporatifs, etc.

Part de marché valeur 2007

Source IPEA [données provisoires]

Performances des circuits de distribution en 2007

Circuits de distribution	Chiffre d'affaires en mds € TTC	Evolution 2007/2006
Equipped du foyer	2,48	+ 5,7 %
Jeune habitat	1,77	+ 20,9 %
Ameublement milieu de gamme ⁽¹⁾	1,39	+ 3,3 %
Ameublement haut de gamme	0,42	+ 4,5 %
Spécialistes cuisine	0,97	+ 13,5 %
Spécialistes salon	0,23	+ 5,7 %
Artisans	0,45	+ 1,7 %
Autres magasins spécialisés ⁽²⁾	0,49	+ 6,8 %
Total circuits spécialisés	8,20	+ 8,7 %
Vente à distance	0,54	- 0,7 %
Grandes surfaces de bricolage	0,38	+ 3,0 %
Hypermarchés	0,16	- 4,7 %
Grands magasins	0,07	+ 0,5 %
Autres circuits non spécialisés ⁽³⁾	0,32	+ 1,9 %
Total circuits non spécialisés	1,47	+ 0,4 %
Total	9,67	+ 7,3 %

(1) Spécialistes ameublement + petits généralistes

(2) Spécialistes literie, meubles anglais, placards, etc.

(3) Quincailleries, solderies, boutiques de décoration, magasins corporatifs, etc.

Source IPEA [données provisoires]

CONSOMMATION

Consommation française de mobilier en 2007

14,32 milliards € TTC

inclus domestique, bureau, collectivité, accessoires, divers meubles, occasion

Estimations IPEA

(avec un segment bureau à +3 % en 2007 et un segment collectivité, divers et occasion stable en valeur)

• Consommation domestique de meubles neufs

- en 2006 : 9,01 milliards € TTC soit + 2,6 % (2006/2005)

- en 2007 : 9,67 milliards € TTC soit + 7,3 % (2007/2006)

Source IPEA (données provisoires)

• Consommation professionnelle de mobilier de bureau

en 2006 : 1 158 millions € TTC soit + 5 % (2006/2005)

Source DAFSA

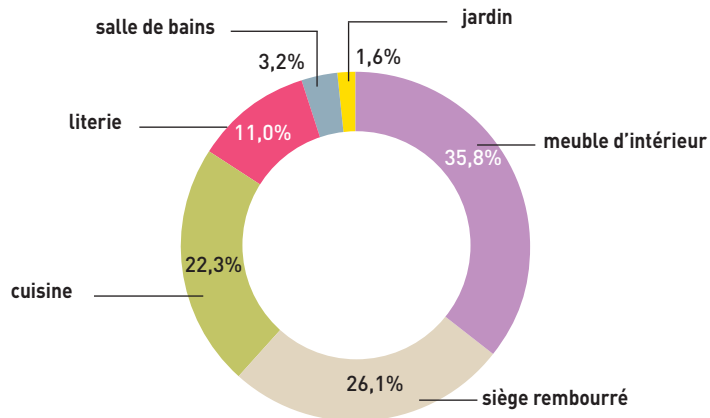
Répartition des achats par style



Source IPEA 2006

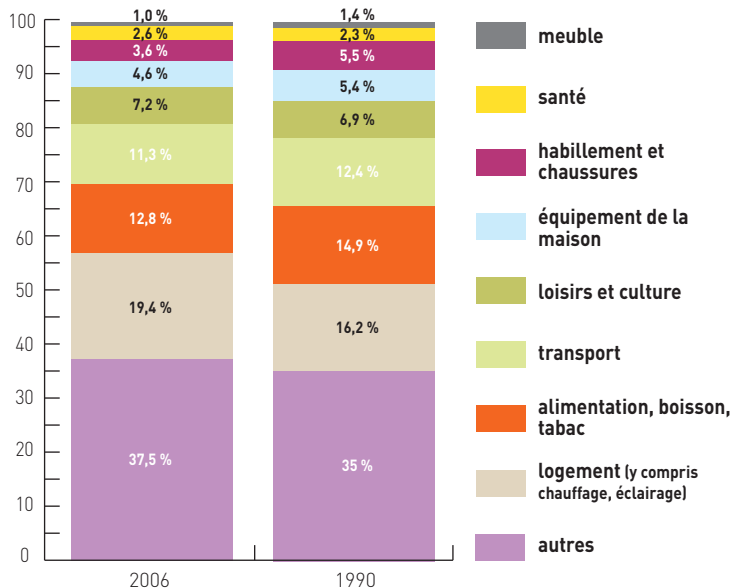
Consommation domestique de meubles neufs en 2007

ventilation par type de produits



*Part de marché valeur 2007
Source IPEA (données provisoires)*

LE MEUBLE DANS LE BUDGET DES MÉNAGES



Coefficients budgétaires aux prix courants - en % du budget total
 Attention : nouvelle base de référence indice base 100 en 2000
 Source IPEA-INSEE

LE MEUBLE DANS L'INDUSTRIE FRANÇAISE

Secteurs	CA 2005	Part du secteur dans l'industrie française
Ensemble de l'industrie Hors énergie	678,8	
Industrie automobile	91,1	13,4 %
Imprimerie, édition et reproduction	26,2	3,9 %
Fabrication de savons, de parfum et de produits d'entretien	19,4	2,9 %
Habillement et fourrure	11,3	1,7 %
Articles en papier et carton	11,0	1,6 %
Meuble	10,2	1,5 %
Travail du bois et articles en bois	8,1	1,2 %
Construction navale	5,4	0,8 %
Appareils domestiques	4,1	0,6 %
Cuir et chaussure	3,4	0,5 %
Bijouterie et instruments de musique	1,4	0,2 %

Valeurs en milliards € - entreprises du secteur de plus de 20 salariés
 Le meuble tient compte du chiffre d'affaires automobile
 Source SESSI 2006

L'EUROPE DU MEUBLE

Exportations 2006 de mobilier de l'Union Européenne (à 25)

41,5 milliards € - près de 76 % des exportations sont intra-communautaires

Italie	8934
Allemagne	7181
Pologne	5127
France	2298
Danemark	2192
Autriche	1833
Suède	1819
UEBL	1609
République Tchèque	1606
Espagne	1555
Royaume-Uni	1297
Pays-Bas	1209
Slovénie	1088
Hongrie	835
Portugal	779
Slovaquie	641
Lituanie	579
Estonie	259
Finlande	224
Irlande	172
Lettonie	163
Grèce	44
Chypre	10
Malte	7

Importations 2005 de mobilier de l'Union Européenne (à 25)

42,9 milliards € - près de 73 % des importations sont intra-communautaires

Allemagne	9 137
Royaume-Uni	6 610
France	5 820
Pays-Bas	3 042
UEBL	2 795
Espagne	2 641
Italie	1 786
Autriche	1 761
Suède	1 709
Danemark	1 246
République Tchèque	879
Irlande	874
Pologne	873
Portugal	575
Grèce	568
Slovaquie	556
Hongrie	528
Finlande	468
Slovénie	451
Chypre	135
Lituanie	133
Lettonie	132
Estonie	110
Malte	46

COMMERCE EXTÉRIEUR FRANCE - EXPORTATIONS

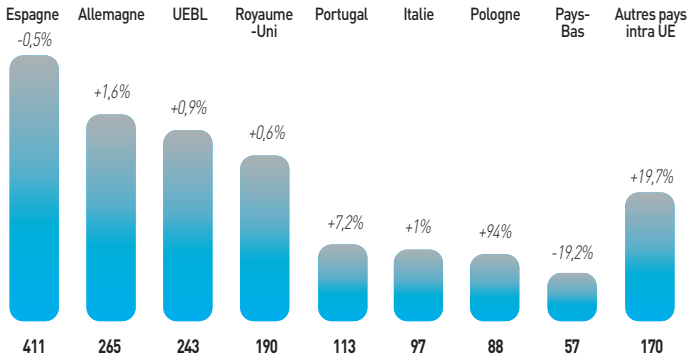
Exportations françaises de mobilier en 2006

2,3 milliards € soit + 7,1 % en valeur

Taux de couverture : 40 %

Les pays clients

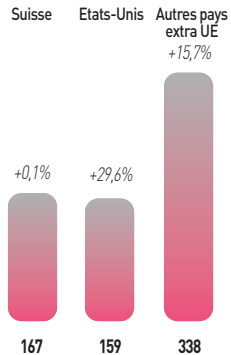
Valeurs en millions €, évolution 2006/2005



Union Européenne : 1 634 (+ 4,5%)

Total monde : 2 298 (+ 7,1%)

Source IPEA-EUROSTAT



Reste du monde : 664

Les produits exportés

siège	15,8 %
rembourré	8,6 %
non rembourré	2,7 %
autres sièges	4,5 %
meuble	53,1 %
chambre à coucher	6,8 %
salle à manger	12,6 %
cuisine	3,7 %
meuble de bureau	6,7 %
autres meubles	23,3 %
literie	3,5 %
parties de sièges et meubles	27,6 %
Total	100 %

Source IPEA-EUROSTAT

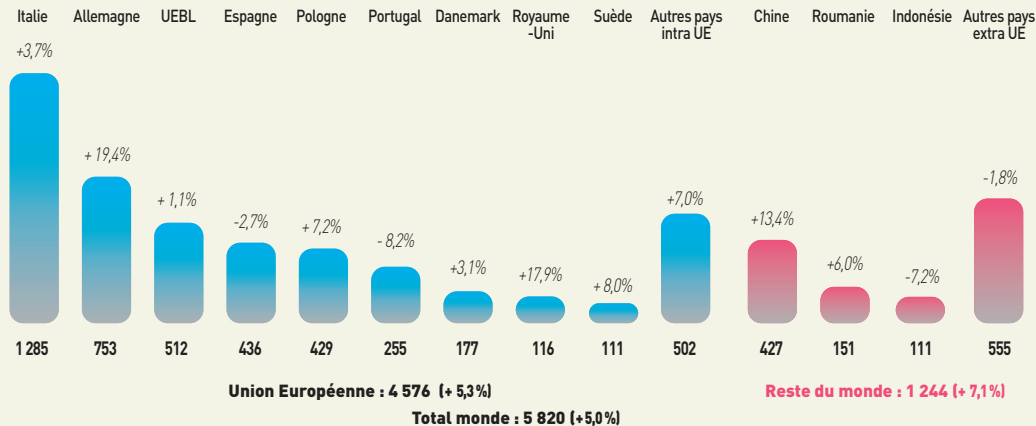
COMMERCE EXTÉRIEUR FRANCE - IMPORTATIONS

Importations françaises de mobilier en 2006

5,8 milliards € soit + 5,0 % en valeur

Les pays fournisseurs

Valeurs en millions €, évolution 2006/2005



Les produits importés

siège	24,9 %
rembourré	15,4 %
non rembourré	5,1 %
autres sièges	4,4 %
meuble	48,5 %
chambre à coucher	5,8 %
salle à manger	9,4 %
cuisine	6,0 %
meuble de bureau	5,3 %
autres meubles	22,0 %
literie	3,0 %
parties de sièges et meubles	23,6 %
Total	100 %

Source IPEA-EUROSTAT

POUR EN SAVOIR PLUS

■ IPEA

Institut de Promotion et d'Etudes de l'Ameublement

37 avenue Daumesnil – 75012 PARIS • Tél. : 01 46 28 21 21 • Fax : 01 46 28 22 04 • E-mail : ipea.ifa@mobilier.com

<http://www.ipea.fr>

■ UNIFA

Union Nationale des Industries Françaises de l'Ameublement

28 bis avenue Daumesnil – 75012 PARIS • Tél. : 01 44 68 18 00 • Fax : 01 44 74 37 55 • E-mail : unifa.ifa@mobilier.com

<http://www.unifa.org>

<http://www.ameublement.com> le portail internet de l'ameublement français

<http://www.mobicite.com> le site réservé aux fabricants français de l'ameublement



Industries Françaises de l'Ameublement